

Ledigheden i 2004

Sammenfatning

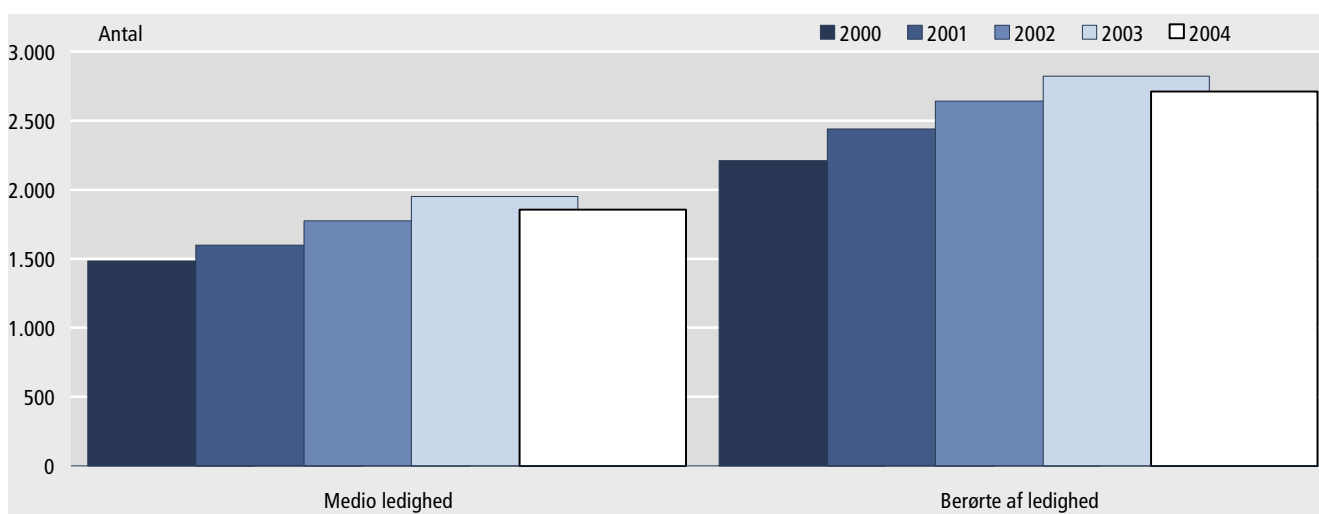
Ledigheden i 2004 faldt i byerne og steg i bygderne

<i>Medio ledige i byerne</i>	Antallet af medio ledige i byerne var i gennemsnit pr. måned på 1.854 personer i 2004 mod 1.950 personer i 2003. Det svarer til et fald til 6,9 pct. af den potentielle arbejdsstyrke i 2004 mod 7,3 pct. i 2003.
<i>Berørte af ledighed i byerne</i>	I 2004 var 2.710 personer i gennemsnit pr. måned berørte af ledighed i byerne mod 2.822 personer i 2003. Det svarer til et fald til 10,0 pct. af den potentielle arbejdsstyrke i 2004 mod 10,6 pct. i 2003.
<i>Faldende antal personer der hyppigt er ramt af ledighed i byerne</i>	Antallet af personer der hyppigt er ramt af ledighed i byerne er faldet med 25 personer til 406 personer i perioden 2. kv. 2004 - 4. kv. 2004 fra 431 personer i perioden 2. kv. 2003 - 4. kv. 2003. Det svarer til et fald på 5,8 pct.
<i>Ledigheden i bygderne</i>	Det gennemsnitlige antal berørte af ledighed pr. måned i bygderne er steget fra 339 personer i 2003 til 397 personer i 2004. Det svarer til en stigning på 59 personer eller 17,1 pct.

For en beskrivelse af begreberne medio ledighed og berørt af ledighed, henvises til kapitel 8 *Opgørelsesmetode og definitioner*.

Figur 1 illustrerer udviklingen i det gennemsnitlige antal personer pr. måned i byerne, der var henholdsvis berørt af ledighed og medio ledige i perioden 2000 til 2004.

Figur 1. Udviklingen i antallet af medio ledige og berørte af ledighed i byerne i 2000-2004, opgjort i gennemsnit pr. måned



Anm.: Figuren indeholder kun personer mellem 15 og 62 år, født i Grønland og bosiddende i byerne.

Indholdsfortegnelse

	Sammenfatning	1
Figur 1	Udviklingen i antallet af medio ledige og berørte af ledighed i byerne i 2000-2004, opgjort i gennemsnit pr. måned	1
Kapitel 1	Den potentielle arbejdsstyrke	3
Tabel 1	Den potentielle arbejdsstyrke pr. 1. januar 2003 og 2004 fordelt på køn	3
Figur 2	Den potentielle arbejdsstyrke fordelt på alder, 2004	3
Kapitel 2	Udvikling i ledigheden	4
Figur 3	Udviklingen i antallet af medio ledige og berørte af ledighed i byerne i 2000-2004 fordelt på måneder	4
Tabel 2	Antallet af medio ledige i gennemsnit pr. måned i byerne i 2000-2004 i antal og pct.	5
Figur 4	Udvikling i antallet af medio ledige i byerne i 2002-2004 fordelt på måneder	6
Tabel 3	Antallet af berørte af ledighed i gennemsnit pr. måned i byerne i 2000-2004 i antal og pct.	6
Figur 5	Udvikling i antallet af berørte af ledighed i byerne i 2002-2004 fordelt på måneder	6
Kapitel 3	Ledigheden opgjort på køn, aldersgrupper og uddannelser	7
Tabel 4	Medio ledige i gennemsnit pr. måned fordelt på byer og køn, opgjort i antal og pct., 2004	7
Tabel 5	Berørte af ledighed i gennemsnit pr. måned fordelt på byer og køn, opgjort i antal og pct., 2004	8
Tabel 6	Medio ledighed i gennemsnit pr. måned fordelt på køn og alder, opgjort i antal og pct., 2004	8
Tabel 7	Berørte af ledighed i gennemsnit pr. måned fordelt på køn og alder, opgjort i antal og pct., 2004	9
Tabel 8	Medio ledige i gennemsnit pr. måned, fordelt på uddannelsesgrupper og køn i 2004	9
Tabel 9	Berørte af ledighed i gennemsnit pr. måned, fordelt på uddannelsesgrupper og køn, 2004	10
Kapitel 4	Antallet af hyppigt ledige	11
Tabel 10	Personer berørt af ledighed i ni måneder	11
Figur 6	Personer berørt af ledighed i ni måneder	12
Kapitel 5	Hyppigheden af ledighedsperioder	12
Tabel 11	Antal ledighedsberørte personer i løbet af 1. kvartal 2000 til 4. kvartal 2004 fordelt efter antal måneder med ledighed	12
Figur 4	Antal måneder med ledighed i perioden 1. kvartal 2000 til 4. kvartal 2004	13
Kapitel 6	Ledigheden i byggerne	14
Oversigt 1	Bygder der har indberettet ledighedsoplysninger i 2003 og 2004	14
Tabel 12	Potentiel arbejdsstyrke i de medvirkende bygder fordelt på aldersgrupper, 2003 og 2004	15
Tabel 13	Ændring i antallet af berørte af ledighed i gennemsnit pr. måned i byggerne, 2003 og 2004	16
Tabel 14	Antallet af berørte af ledighed fordelt på bygder og kvartaler, 2003 og 2004	17
Tabel 15	Berørte af ledighed i byggerne, fordelt på kommuner og køn, 2003 og 2004	18
Tabel 16	Berørte af ledighed i byggerne i gennemsnit pr. måned, fordelt på køn og aldersgrupper, 2003 og 2004	18
Tabel 17	Berørte af ledighed i byggerne i gennemsnit pr. måned, fordelt på køn og uddannelse, 2004	19
Kapitel 7	Registrering af ledighed	20
Kapitel 8	Opgørelsesmetode og definitioner	21

Kapitel 1 Den potentielle arbejdsstyrke

Definition I ledighedsstatistikken opereres med begrebet "den potentielle arbejdsstyrke". Dette begreb dækker over alle personer fra 15 år til 62 år, som er født i Grønland og som er bosiddende i en by. 82,6 pct. af den del af befolkningen der er født i Grønland og som er mellem 15-62 år, boede i byerne 1. januar 2004.

Den potentielle arbejdsstyrke er øget med 1,4 pct. Den potentielle arbejdsstyrke er steget fra 26.659 personer pr. 1. januar 2003 til 27.019 personer pr. 1. januar 2004. Stigningen er på 360 personer, svarende til en stigning på 1,4 pct. Denne stigning skyldes primært et øget antal kvinder i den potentielle arbejdsstyrke.

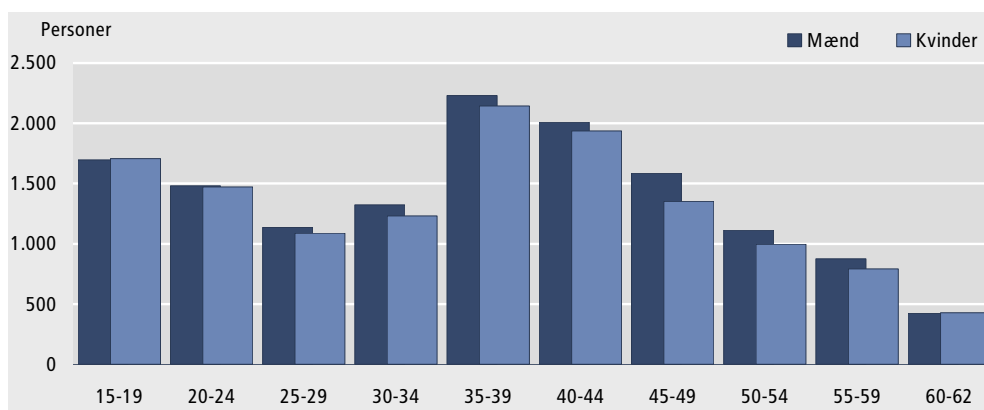
Den potentielle arbejdsstyrke vises i tabel 1 og figur 2.

Tabel 1. Den potentielle arbejdsstyrke pr. 1. januar 2003 og 2004 fordelt på by og køn

	2003			2004			Ændringer fra 2003 til 2004 i antal			Procentvise ændringer fra 2003 til 2004		
	I alt	Mænd	Kvinder	I alt	Mænd	Kvinder	I alt	Mænd	Kvinder	I alt	Mænd	Kvinder
	Antal						Antal			Procent		
Byer i alt	26.659	13.738	12.921	27.019	13.872	13.147	360	134	226	1,4	1,0	1,7
Nanortalik	929	487	442	928	484	444	-1	-3	2	-0,1	-0,6	0,5
Qaqortoq	1.862	960	902	1.908	962	946	46	2	44	2,5	0,2	4,9
Narsaq	1.018	532	486	1.019	524	495	1	-8	9	0,1	-1,5	1,9
Paamiut	1.109	616	493	1.121	609	512	12	-7	19	1,1	-1,1	3,9
Nuuk	7.332	3.615	3.717	7.611	3.752	3.859	279	137	142	3,8	3,8	3,8
Maniitsoq	1.698	916	782	1.719	928	791	21	12	9	1,2	1,3	1,2
Sisimiut	3.050	1.590	1.460	3.095	1.597	1.498	45	7	38	1,5	0,4	2,6
Kangaatsiaq	391	219	172	400	213	187	9	-6	15	2,3	-2,7	8,7
Aasiaat	1.931	998	933	1.945	1.027	918	14	29	-15	0,7	2,9	-1,6
Qasigiannuit	821	448	373	832	460	372	11	12	-1	1,3	2,7	-0,3
Ilulissat	2.681	1.388	1.293	2.656	1.363	1.293	-25	-25	0	-0,9	-1,8	0,0
Qeqertarsuaq	609	324	285	601	316	285	-8	-8	0	-1,3	-2,5	0,0
Uummannaq	860	456	404	819	440	379	-41	-16	-25	-4,8	-3,5	-6,2
Upernavik	692	354	338	687	356	331	-5	2	-7	-0,7	0,6	-2,1
Qaanaaq	366	193	173	367	194	173	1	1	0	0,3	0,5	0,0
Tasiilaq	1.017	507	510	1.017	505	512	0	-2	2	0,0	-0,4	0,4
Ittoqqortoormiut	293	135	158	294	142	152	1	7	-6	0,3	5,2	-3,8

Anm.: Tabellen indeholder kun personer mellem 15 og 62, født i Grønland og bosiddende i byerne.

Figur 2. Den potentielle arbejdsstyrke fordelt på alder, 2004



Anm. Figuren indeholder kun personer mellem 15 og 62, født i Grønland og bosiddende i byerne.

Kapitel 2 Udvikling i ledigheden

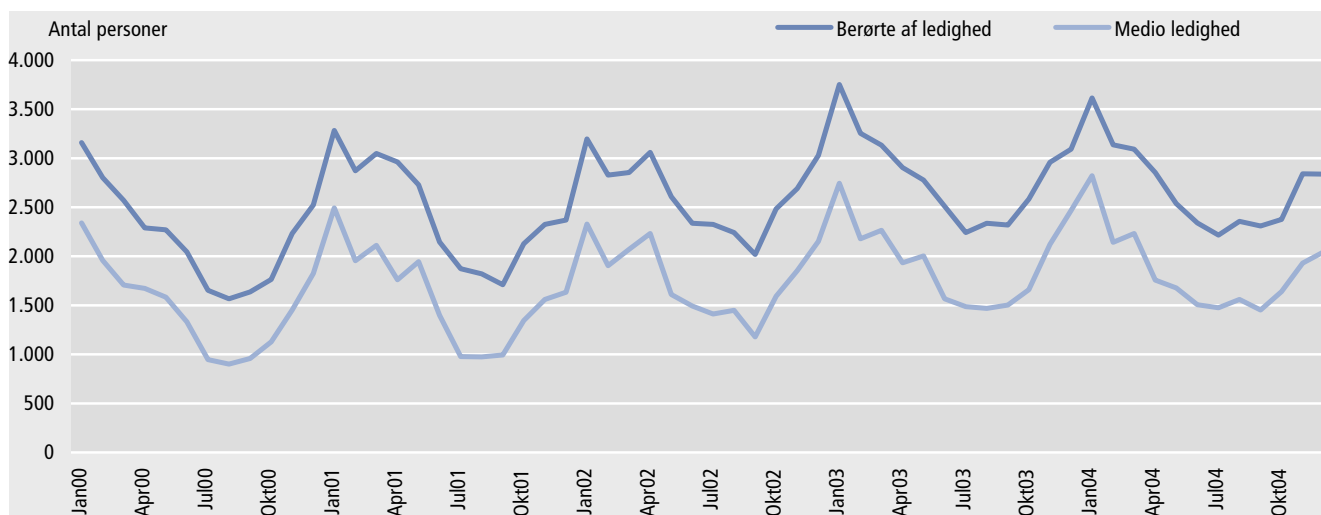
Ledigheden i hovedtal

Den gennemsnitlige medio ledighed pr. måned i 2004 var på 1.854 personer, svarende til 6,9 pct. af den potentielle arbejdsstyrke mod 7,3 pct. i 2003 som var på 1.950 personer. Dette er et fald på 0,4 procentpoint og i absolutte tal på 96 personer i forhold til 2003.

Antallet af personer, der i 2004 var berørte af ledighed var i gennemsnit pr. måned på 2.710, svarende til 10,0 pct. af den potentielle arbejdsstyrke mod 10,6 pct. i 2003. Dette udgør et fald på 0,6 procentpoint og i absolutte tal på 112 personer i forhold til 2003.

I figur 3 vises udviklingen i antallet af medio ledige og berørte af ledighed i byerne i årene 2000 til 2004. Figuren er fordelt på måneder, hvor kurven starter fra januar 2000 og slutter december 2004. Men for overskuelighedens skyld fremgår kun hver tredje måned i figuren.

Figur 3. Udviklingen i antallet af medio ledige og berørte af ledighed i byerne i 2000-2004 fordelt på måneder



Anm.: Figuren indeholder kun personer mellem 15 og 62 år, født i Grønland og bosiddende i byerne.

Sæsonvarieret ledighed

Figur 3 viser tydeligt, at ledigheden i byerne udvikler sig i forhold til sæson eller årstid. Antallet af ledige er generelt højest i starten af året for at falde henover foråret og er lavest i sommermånedene. Ledigheden stiger så igen henover efteråret og toppe i vintermånedene.

Størst relativ stigning i Ittoqqortoormiut...

Ser man på udviklingen i de enkelte byer, er der store forskelle. Den største relative stigning i gennemsnit pr. måned er sket i Ittoqqortoormiut, hvor medio ledigheden er steget fra 10,1 pct. i 2003 til 15,4 pct. i 2004, svarende til en stigning fra 30 til 45 personer. Andelen af personer, der i perioden har været berørte af ledighed, er i gennemsnit pr. måned steget fra 13,9 pct. til 20,4 pct. Arbejdsmarkedskontoret i Ittoqqortoormiut oplyser over for Grønlands Statistik, at denne stigning hovedsageligt skyldes lukning af Ungdomstjenesten samt midlertidig lukning af Nuka A/S' fabrik.

...og i Qaanaaq

Trods fald i medio ledigheden i Qaanaaq fra 14,1 pct. til 12,2 pct. - svarende til et fald fra 52 til 45 personer i 2004 er andelen af personer, der har været mberørte af ledighed, steget fra 19,1 pct. til 24,7 pct. af den potentielle arbejdsstyrke. Dette svarer til en stigning fra 70 personer i 2003 til 91 personer i 2004. Grunden til faldet i antallet af medio ledigheden i Qaanaaq er, at registreringsprincipperne i Qaanaaq i 2004 er ændret i forhold til 2003. Dette medførte at personer der søgte arbejde gennem arbejdsmarkedskontoret kun kunne lade sig registrere sig som ledige hver anden uge, hvor imod registreringen skete hver uge i 2003.

Størst fald i Aasiaat...

Det største fald målt i procent af den potentielle arbejdsstyrke er sket i Aasiaat kommune, hvor medio ledigheden er faldet med 1,6 procentpoint. Antallet af personer som har været berørte af ledighed i procent af den potentielle arbejdsstyrke, er faldet med 1,8 procentpoint i forhold til 2003. Disse udsving, målt i procent, svarer til et fald i antallet af medio ledige med i gennemsnit 30 personer pr. måned og i antallet af berørte af ledighed med 34 personer.

...i Ilulissat...

Medio ledigheden i Ilulissat, målt i procent af den potentielle arbejdsstyrke i 2004, er faldet med 1,0 procentpoint i forhold til 2003, svarende til 28 personer. Antallet af berørte af ledighed er ligeledes faldet med 1,6 procentpoint. Faldet svarer til 45 personer i gennemsnit pr. måned i 2004 i forhold til 2003. Arbejdsmarkedskontoret i Ilulissat oplyser over for Grønlands Statistik, at dette fald bl.a. skyldes stor aktivitet indenfor fiskeriet, højere anvisningsfrekvens af arbejdssøgende til bl.a. dagsinstituti-oner samt strengere krav til de arbejdssøgende med hensyn til anvisning af arbejde.

...og i Nuuk

Det største fald i ledigheden i absolutte tal er sket i Nuuk. Således faldt medio ledigheden i 2004 med med 57 personer i gennemsnit pr. måned – fra 489 personer i 2003 til 432 personer i 2004. Antallet af berørte af ledighed faldt med 67 personer – fra 654 personer i gennemsnit pr. måned i 2003 til 587 personer i 2004. Målt i procent af den potentielle arbejdsstyrke er medio ledighed faldet fra 6,7 pct. i 2003 til 5,7 pct. i 2004. Berørte af ledighed er faldet med 1,2 procentpoint – fra 8,9 pct. i 2003 til 7,7 pct. i 2004.

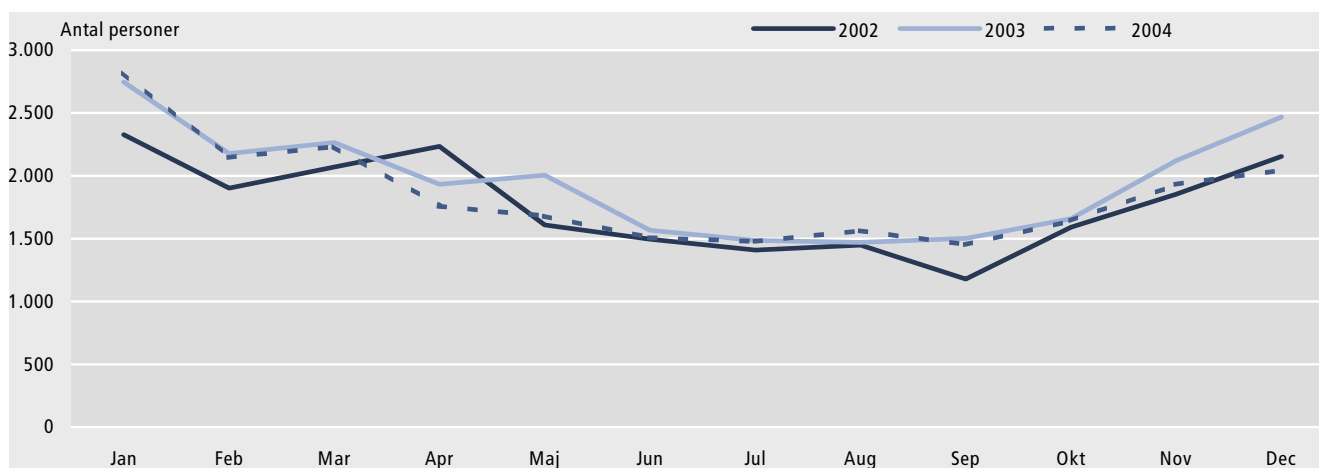
I tabellerne 2 og 3 vises udviklingen i henholdsvis medio ledige samt berørte af ledighed fordelt på byer i antal samt i procent i forhold til den potentielle arbejdsstyrke. I figurerne 4 og 5 vises udviklingen i antallet af henholdsvis medio ledige og berørte af ledighed for alle byerne fordelt på måneder.

Tabel 2. Antallet af medio ledige i gennemsnit pr. måned i byerne i 2000-2004 i antal og pct.

	Antal personer i gennemsnit pr. måned					Procent i gennemsnit pr. måned				
	2000	2001	2002	2003	2004	2000	2001	2002	2003	2004
Byer i alt	1.483	1.596	1.773	1.950	1.854	5,9	6,1	6,7	7,3	6,9
Nanortalik	81	67	66	85	88	9,3	7,6	7,0	9,2	9,5
Qaqortoq	120	127	140	167	162	6,6	7,0	7,6	9,0	8,5
Narsaq	78	78	69	69	80	7,8	7,6	6,9	6,8	7,8
Paamiut	112	100	113	86	73	10,3	9,0	10,3	7,8	6,5
Nuuk	262	332	426	489	432	3,8	4,7	5,9	6,7	5,7
Maniitsoq	105	110	109	176	188	6,3	6,5	6,4	10,4	10,9
Sisimiut	149	150	136	171	155	5,3	5,1	4,5	5,6	5,0
Kangaatsiaq	24	15	29	37	41	6,6	4,1	7,4	9,3	10,3
Aasiaat	196	194	169	171	141	10,1	9,7	8,6	8,8	7,2
Qasigiannuguit	58	81	95	82	71	7,1	9,5	11,3	10,0	8,5
Ilulissat	64	92	108	129	101	2,6	3,8	4,2	4,8	3,8
Qeqertarsuaq	23	24	22	30	33	4,1	4,0	3,7	4,9	5,4
Uummannaq	51	57	66	66	77	5,9	6,6	7,5	7,6	9,3
Upernavik	30	30	45	49	58	4,7	4,5	6,7	7,1	8,4
Qaanaaq	39	58	61	52	45	10,5	16,1	17,4	14,1	12,2
Tasiilaq	79	67	97	62	65	8,1	6,5	9,4	6,1	6,4
Ittoqqortoormiit	13	16	22	30	45	4,8	5,7	7,7	10,1	15,4

Anm.: Tabellen indeholder kun personer mellem 15 og 62 år, født i Grønland og bosiddende i byerne.

Figur 4. Udvikling i antallet af medio ledige i byerne i 2002-2004 fordelt på måneder



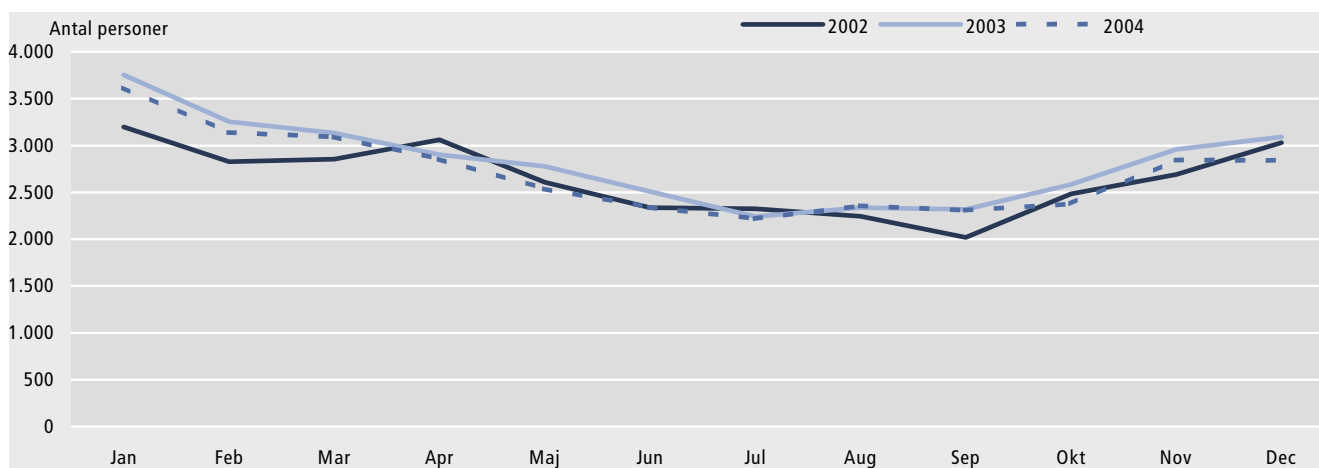
Anm.: Figuren indeholder kun personer mellem 15 og 62 år, født i Grønland og bosiddende i byerne.

Tabel 3. Antallet af berørte af ledighed i gennemsnit pr. måned i byerne i 2000-2004 i antal og pct.

	Antal personer gennemsnit pr. måned					Procent gennemsnit pr. måned				
	2000	2001	2002	2003	2004	2000	2001	2002	2003	2004
Byer i alt	2.209	2.439	2.640	2.822	2.710	8,7	9,4	10,0	10,6	10,0
Nanortalik	105	95	97	119	123	12,1	10,7	10,2	12,8	13,2
Qaqortoq	167	179	198	228	212	9,2	9,8	10,8	12,3	11,1
Narsaq	135	150	126	117	126	13,7	14,6	12,5	11,5	12,4
Paamiut	150	130	147	123	99	13,7	11,8	13,4	11,1	8,8
Nuuk	351	487	602	654	587	5,1	6,9	8,3	8,9	7,7
Maniitsoq	165	164	164	257	258	9,8	9,7	9,7	15,1	15,0
Sisimiut	247	238	221	251	256	8,7	8,1	7,4	8,2	8,3
Kangaatsiaq	39	27	45	70	62	10,8	7,2	11,6	17,9	15,5
Aasiaat	254	278	250	252	218	13,1	13,9	12,8	13,0	11,2
Qasigiannuit	95	126	138	121	112	11,5	14,8	16,5	14,7	13,4
Ilulissat	120	176	181	207	162	4,9	7,2	7,1	7,7	6,1
Qeqertarsuaq	43	39	41	46	46	7,5	6,6	6,9	7,5	7,7
Uummannaq	94	87	112	107	110	11,1	10,1	12,7	12,4	13,5
Upernavik	54	51	75	76	89	8,5	7,8	11,0	10,9	13,0
Qaanaaq	60	79	83	70	91	16,4	21,8	23,5	19,1	24,7
Tasiilaq	112	112	128	85	98	11,5	11,0	12,4	8,3	9,7
Ittoqqortoormiit	20	23	33	41	60	7,5	8,2	11,4	13,9	20,4

Anm.: Tabellen indeholder kun personer mellem 15 og 62 år, født i Grønland og bosiddende i byerne.

Figur 5. Udvikling i antallet af berørte af ledighed i byerne i 2002-2004 fordelt på måneder



Anm.: Figuren indeholder kun personer mellem 15 og 62 år, født i Grønland og bosiddende i byerne.

Kapitel 3

Ledigheden opgjort på køn, aldersgrupper og uddannelser

Større ledighed blandt mænd end blandt kvinder

Tabellerne 4 og 5 viser ledigheden i gennemsnit pr. måned for henholdsvis kvinder og mænd, fordelt på byer. Som det fremgår, er ledigheden højere blandt mænd end blandt kvinder i gennemsnit pr. måned. I 2004 var ledigheden henholdsvis 1,3 og 1,6 procentpoint højere for mænd end for kvinder, målt på henholdsvis medio ledige og berørte af ledighed. Der er dog enkelte byer hvor kvinderne trækker gennemsnittet op. Det drejer sig bl.a. om byerne Qaanaaq og Ittoqqortoormiit, hvor over hver fjerde kvinde indenfor den potentielle arbejdsstyrke har ladet sig registrere som ledige.

Mændenes generelt høje ledighed skyldes især deres større tilknytning til sæsonafhængige fag, fx bygge- og anlægsvirksomhed. Ud over dette kan en del af forskellen begrundes i, at mænd har en større tilknytning til arbejdsmarkedet end kvinder (jf. Grønlands Statistik: *Rapport om arbejde og ledighed i Grønland*, november 1995). En del af kvinderne er ikke i arbejde og står ikke til rådighed for arbejdsmarkedet, eksempelvis fordi de er på barselsorlov eller hjemmegående.

Tabel 4. Medio ledige i gennemsnit pr. måned fordelt på byer og køn, opgjort i antal og pct., 2004

	Antal personer i gennemsnit pr. måned			Procent i gennemsnit pr. måned		
	I alt	Mænd	Kvinder	I alt	Mænd	Kvinder
Byer i alt	1.854	1.042	812	6,9	7,5	6,2
Nanortalik	88	49	39	9,5	10,2	8,8
Qaqortoq	162	94	69	8,5	9,7	7,3
Narsaq	80	45	35	7,8	8,6	7,1
Paamiut	73	43	30	6,5	7,0	5,9
Nuuk	432	250	182	5,7	6,7	4,7
Maniitsoq	188	107	82	10,9	11,5	10,3
Sisimiut	155	83	72	5,0	5,2	4,8
Kangaatsiaq	41	18	23	10,3	8,5	12,3
Aasiaat	141	85	56	7,2	8,2	6,1
Qasigiannguit	71	39	32	8,5	8,5	8,6
Ilulissat	101	52	49	3,8	3,8	3,8
Qeqertarsuaq	33	18	15	5,4	5,6	5,3
Uummannaq	77	51	25	9,3	11,7	6,6
Upernavik	58	35	23	8,4	9,8	6,9
Qaanaaq	45	23	22	12,2	11,7	12,7
Tasiilaq	65	37	28	6,4	7,4	5,4
Ittoqqortoormiit	45	14	31	15,4	9,7	20,7

Anm.: Tabellen indeholder kun personer mellem 15 og 62 år, født i Grønland og bosiddende i byerne. Totalerne er beregnet som et gennemsnit af årets 12 måneder, hvilket betyder at tallene ikke altid summer til totalerne.

Tabel 5. Berørte af ledighed i gennemsnit pr. måned fordelt på byer og køn, opgjort i antal og pct., 2004

	Antal personer i gennemsnit pr. måned			Procent i gennemsnit pr. måned		
	I alt	Mænd	Kvinder	I alt	Mænd	Kvinder
Byer i alt	2.710	1.504	1.206	10,0	10,8	9,2
Nanortalik	123	68	54	13,2	14,1	12,3
Qaqortoq	212	121	91	11,1	12,6	9,6
Narsaq	126	71	55	12,4	13,5	11,1
Paamiut	99	57	42	8,8	9,4	8,2
Nuuk	587	336	252	7,7	8,9	6,5
Maniitsoq	258	144	115	15,0	15,5	14,5
Sisimiut	256	135	121	8,3	8,5	8,1
Kangaatsiaq	62	30	32	15,5	14,0	17,1
Aasiaat	218	126	92	11,2	12,2	10,1
Qasigiannuit	112	61	51	13,4	13,3	13,6
Ilulissat	162	82	80	6,1	6,0	6,2
Qeqertarsuaq	46	26	21	7,7	8,1	7,3
Uummannaq	110	73	37	13,5	16,6	9,9
Upernavik	89	53	36	13,0	14,9	11,0
Qaanaaq	91	46	45	24,7	23,7	25,8
Tasiilaq	98	57	42	9,7	11,3	8,1
Ittoqqortoormiit	60	20	40	20,4	14,1	26,3

Anm.: Tabellen indeholder kun personer mellem 15 og 62 år, født i Grønland og bosiddende i byerne. Totalerne er beregnet som et gennemsnit af årets 12 måneder, hvilket betyder at tallene ikke altid summer til totalerne.

Tabellerne 6 og 7 viser fordelingen af henholdsvis medio ledige og berørte af ledighed fordelt på aldersgrupper og køn. Som det fremgår af tabellerne 6 og 7, har gruppen af 20-24 årige den største relative ledighed målt i henholdsvis medio ledighed, som er på 8,6 pct. af aldersgruppen, og berørte af ledighed, som er på 13,6 pct. af aldersgruppen.

Uddannelsessøgende I øvrigt skal det bemærkes, at en stor andel af personer i de yngste aldersgrupper er under uddannelse og derfor ikke står til rådighed for arbejdsmarkedet. Den reelle ledighedsprocent for de yngre aldersgrupper – især de 15-19 årige – er derfor højere end det umiddelbart fremgår af tallene i tabellerne 6 og 7.

Tabel 6. Medio ledighed i gennemsnit pr. måned fordelt på køn og alder, opgjort i antal og pct., 2004

	I alt	15-19	20-24	25-29	30-34	35-39	40-44	45-49	50-54	55-59	60-62
Antal personer i gennemsnit pr. måned											
I alt	1.854	133	255	174	196	335	309	221	129	76	27
Mænd ...	1.042	70	129	95	112	181	169	134	85	50	17
Kvinder ..	812	63	126	79	84	154	140	87	44	26	10
Procent i gennemsnit pr. måned											
I alt	6,9	3,9	8,6	7,8	7,7	7,7	7,8	7,5	6,1	4,6	3,1
Mænd ...	7,5	4,1	8,7	8,4	8,5	8,1	8,4	8,5	7,6	5,7	4,0
Kvinder ..	6,2	3,7	8,6	7,2	6,8	7,2	7,2	6,4	4,4	3,3	2,3

Anm.: Tabellen indeholder kun personer mellem 15 og 62 år, født i Grønland og bosiddende i byerne. Totalerne er beregnet som et gennemsnit af årets 12 måneder, hvilket betyder at tallene ikke altid summer til totalerne.

Tabel 7. Berørte af ledighed i gennemsnit pr. måned fordelt på køn og alder, opgjort i antal og pct., 2004

	I alt	15-19	20-24	25-29	30-34	35-39	40-44	45-49	50-54	55-59	60-62
Antal personer i gennemsnit pr. måned											
I alt	2.710	227	403	260	294	481	433	299	178	100	35
Mænd	1.504	121	202	142	166	258	237	178	114	64	22
Kvinder	1.206	106	201	118	128	223	196	121	64	36	13
Procent i gennemsnit pr. måned											
I alt	10,0	6,7	13,6	11,7	11,5	11,0	11,0	10,2	8,4	6,0	4,1
Mænd	10,8	7,1	13,7	12,5	12,5	11,6	11,8	11,2	10,2	7,3	5,2
Kvinder	9,2	6,2	13,6	10,9	10,4	10,4	10,1	8,9	6,5	4,6	3,1

Anm.: Tabellen indeholder kun personer mellem 15 og 62 år, født i Grønland og bosiddende i byerne. Totalerne er beregnet som et gennemsnit af årets 12 måneder, hvilket betyder at tallene ikke altid summer til totalerne.

Størstedelen af de ledige er ufaglærte

Af tabellerne 8 og 9 fremgår fordelingen af ledige på uddannelsesgrupper og køn. Som det fremgår udgøres langt hovedparten af de ledige af ufaglærte. Således vægtede de ufaglærte ledige 80,9 pct. (1.500 personer) af den samlede medio ledighed i gennemsnit pr. måned i 2004. Heraf var 820 mænd og 681 kvinder i gennemsnit pr. måned.

I forhold til den potentielle arbejdsstyrke, udgjorde personer, der har en uddannelse indenfor kontor og handel (HK), 5,1 pct. af den samlede medio ledighed i gennemsnit pr. måned i 2004. Dette svarer til, at 95 personer med en uddannelse indenfor HK, har været medio ledige i gennemsnit pr. måned i 2004. Ud af disse 95 personer var 57 kvinder og 38 mænd.

Personer med en uddannelse indenfor Jern og metal udgjorde 2,7 pct. af den samlede medio ledighed i gennemsnit pr. måned, svarende til 50 personer pr. måned. Heraf var 49 mænd.

Tabel 8. Medio ledige i gennemsnit pr. måned, fordelt på uddannelsesgrupper og køn i 2004

	Antal			Procent		
	I alt	Mænd	Kvinder	I alt	Mænd	Kvinder
I alt	1.854	1.042	812	100,0	100,0	100,0
Uddannelse uoplyst	2	1	1	0,1	0,1	0,1
Jern og metal	50	49	1	2,7	4,7	0,1
Bygge og anlæg	38	36	2	2,0	3,4	0,2
HK	95	38	57	5,1	3,6	7,0
Levnedsmiddel	37	18	20	2,0	1,7	2,4
Søfart og fiskeri	45	41	4	2,4	3,9	0,5
Fiskeindustri	7	5	1	0,4	0,5	0,2
Pædagogiske og sociale fag	30	2	27	1,6	0,2	3,4
Grafiske fag	1	1	1	0,1	0,1	0,1
Serviceområdet	4	1	3	0,2	0,0	0,4
Mellemlange uddannelser	44	30	14	2,4	2,9	1,8
Videregående uddannelser	0	-	0	0,0	.	0,0
Diverse uddannelser	1	1	0	0,1	0,1	0,0
Ufaglært	1.500	820	681	80,9	78,7	83,8

Anm.: Tabellen indeholder kun personer mellem 15 og 62 år, født i Grønland og bosiddende i byerne. Totalerne er beregnet som et gennemsnit af årets 12 måneder, hvilket betyder at tallene ikke altid summer til totalerne.

Tabel 9. Berørte af ledighed i gennemsnit pr. måned, fordelt på uddannelsesgrupper og køn i 2004

	I alt	Mænd	Kvinder	I alt	Mænd	Kvinder
	Antal			Procent		
I alt	2.710	1.504	1.206	100,0	100,0	100,0
Uddannelse uoplyst	3	2	1	0,1	0,1	0,1
Jern og metal	68	67	1	2,5	4,5	0,1
Bygge og anlæg	55	52	3	2,0	3,5	0,2
HK	137	54	83	5,1	3,6	6,9
Levnedsmiddel	54	25	29	2,0	1,7	2,4
Søfart og fiskeri	65	59	6	2,4	3,9	0,5
Fiskeindustri	9	6	3	0,3	0,4	0,3
Pædagogiske og sociale fag	47	3	44	1,7	0,2	3,6
Grafiske fag	2	1	1	0,1	0,1	0,0
Serviceområdet	5	1	4	0,2	0,0	0,4
Mellemlange uddannelser	65	42	24	2,4	2,8	2,0
Videregående uddannelser	0	-	0	0,0	.	0,0
Diverse uddannelser	2	2	0	0,1	0,1	0,0
Ufaglært	2.197	1.190	1.007	81,1	79,1	83,5

Anm.: Tabellen indeholder kun personer mellem 15 og 62 år, født i Grønland og bosiddende i byerne. Totalerne er beregnet som et gennemsnit af årets 12 måneder, hvilket betyder at tallene ikke altid summer til totalerne.

Kapitel 4

Antallet af hyppigt ledige

Problem at beregne langtidsledigheden

Det ville være ønskeligt at kunne opgøre antallet af langtidsledige, men i Grønland er det ikke muligt præcist at måle længden af en given persons ledighedsperiode. Det skyldes, at den ledige kun har pligt til at lade sig registrere på sin kommunes arbejdsmarkedskontor to til fire gange om måneden. Der er ikke pligt til at meddele kommunen, hvis den enkelte opnår beskæftigelse.

På nuværende tidspunkt er det kun muligt at skønsmæssigt beregne, hvor mange personer der ”hyppigt er ramt af ledighed”.

Tabel 10. Personer berørt af ledighed i ni måneder

Perioder	Antal personer
1. kv. 2000 - 3. kv. 2000	220
2. kv. 2000 - 4. kv. 2000	204
3. kv. 2000 - 1. kv. 2001	220
4. kv. 2000 - 2. kv. 2001	314
1. kv. 2001 - 3. kv. 2001	247
2. kv. 2001 - 4. kv. 2001	242
3. kv. 2001 - 1. kv. 2002	263
4. kv. 2001 - 2. kv. 2002	382
1. kv. 2002 - 3. kv. 2002	310
2. kv. 2002 - 4. kv. 2002	328
3. kv. 2002 - 1. kv. 2003	375
4. kv. 2002 - 2. kv. 2003	496
1. kv. 2003 - 3. kv. 2003	439
2. kv. 2003 - 4. kv. 2003	431
3. kv. 2003 - 1. kv. 2004	471
4. kv. 2003 - 2. kv. 2004	544
1. kv. 2004 - 3. kv. 2004	424
2. kv. 2004 - 4. kv. 2004	406

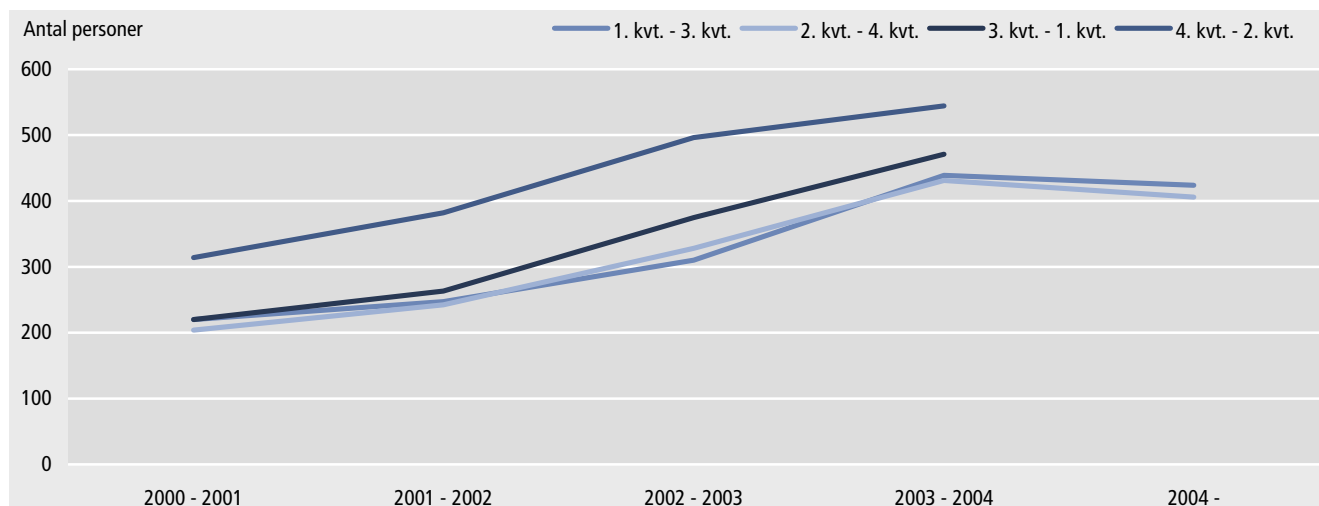
Anm.: Tabellen indeholder kun personer mellem 15 og 62 år, født i Grønland og bosiddende i byerne.

Intervallerne på ni måneder er valgt på baggrund af, at langt de fleste lande klassificerer en langtidsledig som en person, der har været ledig i ni på hinanden følgende måneder. Disse personer kan i løbet af de ni måneder have haft kortvarige arbejdsforhold, men deres tilknytning til arbejdsmarkedet må – på trods af dette – karakteriseres som meget løs. Det ses, at skønnene for langtidsledighed desuden er præget af sæsonudsving. En del af de langtidsledige kommer i beskæftigelse, når ledigheden generelt er lavest i årets 3. kvartal.

Tallene er stærkt sæsonvarierende, hvorfor der skal sammenlignes med samme ni måneders periode i foregående år. Se fx 2. kvartal, der er fremhævet med fed skrift.

Tabel 10 er illustreret grafisk i figur 6.

Figur 6. Personer berørt af ledighed i ni måneder



Anm.: Figuren indeholder kun personer mellem 15 og 62 år, født i Grønland og bosiddende i byerne.

Kapitel 5 Hyppigheden af ledighedsperioder

Tabel 11 viser antal personer fordelt efter antal måneder, de har været ledige i en 5-årig periode fra 1. kvartal 2000 til 4. kvartal 2004. Der er tale om en simpel optælling, således at en person, der fx har været ledig i én måned i 2000 og igen én måned i 2002, men ellers har været beskæftiget hele perioden, vil blive registreret som havende to måneder med ledighed i den 5-årige periode. Månederne med ledighed ligger således ikke nødvendigvis i forlængelse af hinanden.

Tabellen skal læses således, at fx 2.451 personer, svarende til 16,7 pct. af alle ledige i den 5-årige periode har været ledige i 4-6 måneder. Desuden er den kumulative procent samt kumuleret antal personer opgjort. Heraf fremgår det, at fx 7.528 personer, svarende til 51,2 pct. af alle ledige i den 5-årige periode har været ledige i seks måneder eller derunder.

Tabel 11. Antal ledighedsberørte personer i løbet af 1. kvartal 2000 til 4. kvartal 2004 fordelt efter antal måneder med ledighed

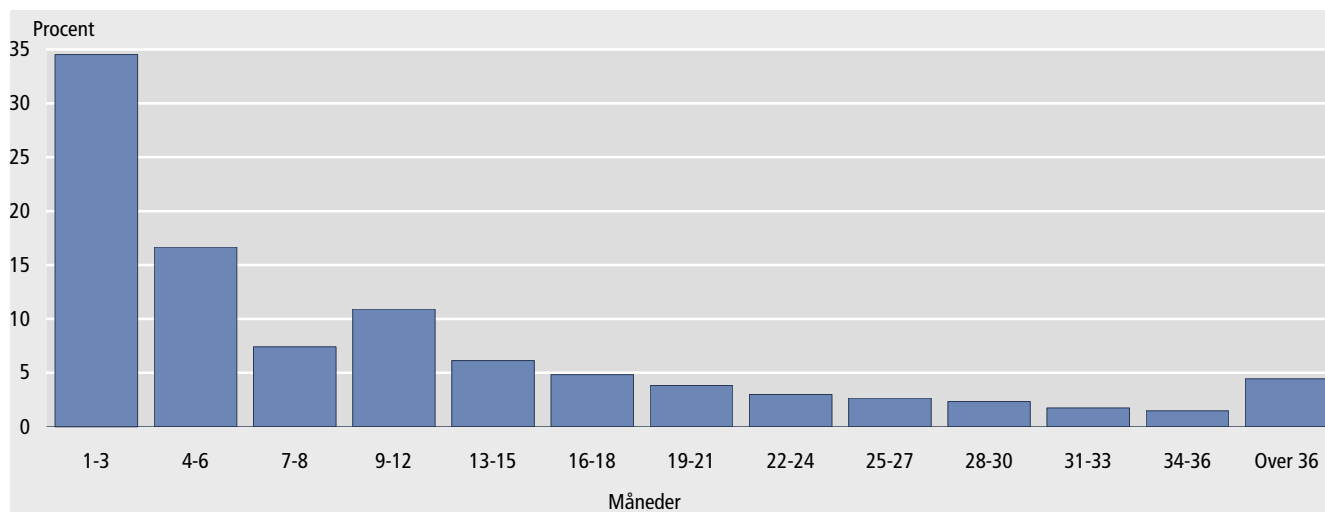
Antal måneder med ledighed	Antal	Procent	Kumuleret antal	Kumuleret procent
1-3	5.077	34,5	5.077	34,5
4-6	2.451	16,7	7.528	51,2
7-8	1.091	7,4	8.619	58,6
9-12	1.607	10,9	10.226	69,5
13-15	903	6,1	11.129	75,7
16-18	709	4,8	11.838	80,5
19-21	562	3,8	12.400	84,3
22-24	440	3,0	12.840	87,3
25-27	393	2,7	13.233	90,0
28-30	343	2,3	13.576	92,3
31-33	259	1,8	13.835	94,1
34-36	218	1,5	14.053	95,5
Over 36	656	4,5	14.709	100,0

Anm.: Tabellen indeholder kun personer mellem 15 og 62 år, født i Grønland og bosiddende i byerne.

Som det fremgår af tabel 11, har 8.619 personer, svarende til 58,6 pct. af samtlige personer, der i den 5-årige periode har været ledige, været berørte af ledighed i otte måneder eller mindre. Det betyder, at de resterende personer på 41,4 pct. af samtlige personer, der i den 5-årige periode har været ledige – som er på 6.090 personer – har været berørte af ledighed i ni måneder eller mere. Disse personer kaldes med andre ord ”langtidsledige” (jf. kapitel 4).

Tabel 11 er illustreret grafisk i figur 7.

Figur 7. Antal måneder med ledighed fra 1. kvartal 2000 til 4. kvartal 2004



Anm.: Figuren indeholder kun personer mellem 15 og 62 år, født i Grønland og bosiddende i byerne.

Kapitel 6 Ledigheden i bygderne

Grønlands Statistik modtager normalt oplysninger om ledigheden i bygderne fra ni kommuner. Af bl.a. ressourcemæssige årsager kan de andre ni kommuner ikke levere ledighedsoplysninger. Som det kan ses i oversigt 1, blev der indberettet fra 22 bygder i 2003 og 24 bygder i 2004. Det skal bemærkes at Grønlands Statistik modtager oplysninger for ni ud af ti bygder fra Upernavik Kommune.

Den potentielle arbejdsstyrke for de 22 bygder i 2003 var 2.297 personer, svarende til 41,1 pct. af den totale arbejdsstyrke i bygderne. Den potentielle arbejdsstyrke for de 24 bygder i 2004 var 2.340 personer. Det svarer til 42,8 pct. af den samlede arbejdsstyrke i bygderne i 2004.

I tabel 12 vises den potentielle arbejdsstyrke fordelt på aldersgrupper og år.

Oversigt 1. **Bygder der har indberettet ledighedoplysninger i 2003 og 2004**

Kommune	Bygd	2003	2004
Nanortalik	Aappilattoq, Nanortalik	+	+
-	Narsaq Kujalleq (Narsarmiit)	+	+
-	Tasiusaq, Nanortalik	+	+
-	Ammassivik	+	+
-	Alluitsup Paa	+	+
Qaqortoq	Saarloq	+	+
-	Eqalugaarsuit	+	+
-	Qassimiut	+	+
Narsaq	Igaliko	+	+
-	Qassiarsuk	-	+
Nuuk	Qeqertarsuatsiaat	+	+
-	Kapisillit	+	+
Maniitsoq	Kangaamiut	+	+
Sisimiut	Itilleq	+	+
-	Sarfannguaq	+	+
Kangaatsiaq	Iginniarfik	-	+
Qeqertarsuaq	Kangerluk	+	+
Upernavik	Upernavik Kujalleq	+	+
-	Kangersuatsiaq	+	+
-	Aappilattoq, Upernavik	+	+
-	Innaarsuit	+	+
-	Tasiusaq, Upernavik	+	+
-	Nuussuaq	+	+
-	Kullorsuaq	+	+
Antal bygder der har indberettet i alt		22	24

Tabel 12. Potentiel arbejdsstyrke i de medvirkende bygder fordelt på aldersgrupper, 2003 og 2004

		I alt	15-19	20-24	25-29	30-34	35-39	40-44	45-49	50-54	55-59	60-62
2003												
Nanortalik	Alluitsup Paa	276	32	18	16	22	43	41	35	29	28	12
-	Ammassivik	47	6	-	3	7	6	4	6	4	4	7
-	Narsaq Kujalleq	66	6	4	4	3	12	16	9	4	6	2
-	Tasiusaq (Nan)	55	3	6	6	4	8	5	7	9	1	6
-	Aappilattoq (Nan)	102	11	9	11	7	20	11	14	6	9	4
Qaqortoq	Eqalugaarsuit	78	5	5	6	13	11	10	5	8	10	5
-	Qassimiut	31	-	2	3	2	8	7	3	3	-	3
-	Saarloq	37	-	-	-	3	9	2	8	6	6	3
Narsaq	Igaliku	25	2	2	1	2	1	6	4	5	2	-
Nuuk	Kapisillit	64	10	11	3	2	6	12	8	6	5	1
-	Qeqertarsuatsiaat	164	9	26	17	12	23	19	20	15	11	12
Maniitsoq	Kangaamiut	265	39	18	20	33	46	37	29	24	12	7
Sisimiut	Itilleq	76	10	8	9	12	13	6	11	1	3	3
-	Sarfannnguit	78	10	6	5	11	14	9	9	4	8	2
Qeqertarsuaq	Kangerluk	35	5	4	7	3	1	2	8	2	2	1
Upernavik	Innaarsuit	92	10	14	15	14	15	12	5	4	1	2
-	Kangersuatsiaq	134	6	15	21	16	24	23	6	6	9	8
-	Kullorsuaq	207	20	40	27	29	28	28	12	14	4	5
-	Nuussuaq	115	21	14	8	15	28	10	13	2	2	2
-	Tasiusaq (Upe)	131	12	24	17	15	14	16	11	9	10	3
-	Upernavik Kujalleq	110	15	17	13	18	18	9	10	6	2	2
-	Aappilattoq (Upe)	109	11	9	11	17	25	16	9	3	3	5
I alt		2.297	243	252	223	260	373	301	242	170	138	95
2004												
Nanortalik	Alluitsup Paa	255	31	18	14	19	34	41	25	37	20	16
-	Ammassivik	44	8	1	1	4	8	4	6	5	4	3
-	Narsaq Kujalleq	65	10	2	4	5	8	15	9	4	5	3
-	Tasiusaq (Nan)	53	5	3	4	3	8	5	10	8	2	5
-	Aappilattoq (Nan)	108	16	9	10	11	16	13	14	6	8	5
Qaqortoq	Eqalugaarsuit	75	2	6	4	11	11	12	3	9	10	7
-	Qassimiut	28	-	1	3	1	6	6	3	4	2	2
-	Saarloq	32	-	-	1	3	6	4	6	5	4	3
Narsaq	Igaliku	26	2	4	-	-	1	5	5	5	3	1
-	Qassiarsuk	25	1	3	-	2	-	7	4	4	4	-
Nuuk	Kapisillit	65	12	9	5	-	8	11	6	10	3	1
-	Qeqertarsuatsiaat	157	17	17	17	11	20	19	24	13	12	7
Maniitsoq	Kangaamiut	255	37	18	20	26	44	44	24	25	10	7
Sisimiut	Itilleq	75	6	12	8	8	12	9	12	3	3	2
-	Sarfannnguit	72	7	6	6	7	15	9	8	5	7	2
Kangaatsiaq	Iginniarfik	53	12	6	5	6	5	7	5	1	3	3
Qeqertarsuaq	Kangerluk	32	2	5	5	3	2	2	7	2	3	1
Upernavik	Innaarsuit	83	9	10	14	12	14	13	6	4	-	1
-	Kangersuatsiaq	135	6	19	16	24	19	22	9	7	5	8
-	Kullorsuaq	221	29	39	30	29	24	30	16	13	5	6
-	Nuussuaq	117	21	13	12	12	24	17	9	7	1	1
-	Tasiusaq (Upe)	138	13	21	20	17	17	18	9	11	7	5
-	Upernavik Kujalleq	113	14	19	14	15	17	11	10	8	3	2
-	Aappilattoq (Upe)	113	15	10	9	15	23	16	13	5	3	4
I alt		2.340	275	251	222	244	342	340	243	201	127	95

Anm.: Tabellen indeholder kun personer mellem 15 og 62 år, født i Grønland og bosiddende i bygderne. Totalerne er beregnet som et gennemsnit af årets 12 måneder, hvilket betyder at tallene ikke altid summer til totalerne.

Ledigheden steg i bygderne

I tabel 13 vises det gennemsnitlige antal berørte af ledighed pr. måned i bygder i årene 2003 og 2004 samt ændringen i antallet heraf. Det ses, at det gennemsnitlige antal berørte af ledighed i 2004 er steget med 59 personer i forhold til 2003. Det svarer til en stigning på 17,1 pct.

Upernaviks bygder

Stigningen skyldes hovedsageligt en stor stigning i det gennemsnitlige antal berørte af ledighed pr. måned i de fleste af Upernaviks bygder. Således steg antallet af berørte af ledighed i større eller mindre omfang i otte ud af ni bygder i Upernavik kommune. Det samlede antal berørte af ledighed i Upernaviks bygder steg til 205 personer i 2004 fra 141 personer i gennemsnit pr. måned i 2003. Stigningen er på 64 personer, svarende til en stigning på 45,4 pct. Største stigning er sket i Kullorsuaq med 24 personer, Nuussuaq med 18 personer og Aappilattoq med 11 personer.

Tabel 13. Ændring i antallet af berørte af ledighed i gennemsnit pr. måned i bygderne, 2003 og 2004

Kommuner	Bygder	2003	2004	2004-2003
		Gnsn. pr. måned		Ændring i antal
	Bygder i alt	339	397	59
Nanortalik	I alt	122	114	-9
-	Alluitsup Paa	75	70	-5
-	Ammassivik	9	8	-1
-	Narsaq Kujalleq	8	9	1
-	Tasiisaq	9	5	-4
-	Aappilattoq	22	22	0
Qaqortoq	I alt	7	8	0
-	Egalugaarsuit	6	7	1
-	Qassimiut	0	0	0
-	Saarloq	1	1	0
Narsaq	I alt	3	2	-1
-	Igaliko	3	2	-2
-	Qassiarsuk	0	.
Nuuk	I alt	16	16	0
-	Kapisillit	6	7	1
-	Qeqertarsuatsiaat	10	9	-1
Maniitsoq	Kangaamiut	31	32	2
Sisimiut	I alt	18	16	-2
-	ltilleq	10	7	-3
-	Sarfannguaq	8	9	1
Kangaatsiaq	Iginniarfik	4	.
Qeqertarsuaq	Kangerluk	0	1	0
Upernavik	I alt	141	205	64
-	Innaarsuit	1	4	2
-	Kangersuatsiaq	21	22	2
-	Kullorsuaq	46	70	24
-	Nutaarmiut	1	2	1
-	Nuussuaq	17	35	18
-	Naajaat	3	2	-1
-	Tasiusaq	10	17	7
-	Upernavik Kujalleq	20	21	1
-	Aappilattoq	22	33	11

Anm.: Tabellen indeholder kun personer mellem 15 og 62 år, født i Grønland og bosiddende i bygderne. Totalerne er beregnet som et gennemsnit af årets 12 måneder, hvilket betyder at tallene ikke altid summer til totalerne.

Nanortaliks bygder

Det gennemsnitlige antal berørte af ledighed pr. måned i Nanortaliks bygder, er faldet med 9 personer, svarende til et fald på 6,6 pct.

Bygdeledighed i kvartaler Det ses af tabel 14, at ledigheden i 1. kvartal i bygderne er steget fra 289 personer i gennemsnit pr. måned i 2003 til 437 personer i 2004. Det er en stigning på 148 personer eller 51,0 pct.

Ledigheden i bygderne er ligeledes steget i 2. kvartal, men ikke i samme omfang. Således steg det gennemsnitlige antal berørte af ledighed pr. måned med 63 personer, svarende til en stigning på 22,3 pct. – fra 284 personer i 2. kv. i 2003 til 347 personer i 2. kv. 2004. 2. kvartal er den periode, hvor ledigheden plejer at være lavest i bygderne.

Mens ledigheden i 3. kvartal faldt med 23 personer i gennemsnit pr. måned, svarende til et fald på 6,1 pct., er ledigheden i 4. kvartal 2004 steget med 47 personer, svarende til en stigning på 11,6 pct. i forhold til samme periode i 2003. 4. kvartal er den periode, hvor ledigheden plejer at være højest i bygderne.

Tabel 14. Antallet af berørte af ledighed fordelt på bygder og kvartaler, 2003 og 2004

Kommune	Bygd	2003				2004			
		1. kv./ i gnsn. pr. måned	2. kv./ i gnsn. pr. måned	3. kv./ i gnsn. pr. måned	4. kv./ i gnsn. pr. måned	1. kv./ i gnsn. pr. måned	2. kv./ i gnsn. pr. måned	3. kv./ i gnsn. pr. måned	4. kv./ i gnsn. pr. måned
	I alt	289	284	373	407	437	347	351	455
Nanortalik	Alluitsup Paa	64	73	96	67	68	66	77	69
-	Ammassivik	10	6	10	10	7	6	6	12
-	Narsaq Kujalleq	11	7	9	6	9	7	9	11
-	Tasiisaq	10	7	7	10	11	3	1	4
-	Aappilattoq	22	23	25	16	18	17	28	24
Qaqortoq	Eqalugaarsuit	8	7	6	3	4	2	7	13
-	Qassimiut	1	-	-	0	1	-	0	-
-	Saarloq	-	0	1	2	1	0	-	2
Narsaq	Igaliko	3	3	4	3	3	2	1	1
-	Qassarsuk	-	0	1	0
Nuuk	Kapisillit	5	7	8	6	8	9	7	6
-	Qeqertarsuatsiaat	8	5	16	10	9	2	12	13
Maniitsoq	Kangaamiut	33	16	33	41	40	26	26	37
Sisimiut	Itilleq	9	10	13	6	14	2	6	5
-	Sarfannguaq	9	6	10	8	11	8	9	9
Kangaatsiaq	Iginniarfik	5	3	2	6
Qeqertarsuaq	Kangerluk	-	-	1	-	-	-	0	2
Upernavik	Innaarsuit	1	-	1	3	3	2	3	5
-	Kangersuatsiaq	18	19	20	27	32	17	13	27
-	Kullorsuaq	21	38	46	80	71	72	57	82
-	Nutaarmiut	2	1	1	3	0	1	3	5
-	Nuussuaq	10	9	18	30	30	36	28	44
-	Naajaat	3	3	1	5	2	0	2	2
-	Tasiusaq	7	6	12	14	21	12	9	25
-	Upernavik Kujalleq	14	19	18	29	29	16	18	19
-	Aappilattoq	21	17	20	30	41	38	23	31

Anm.: Tabellen indeholder kun personer mellem 15 og 62 år, født i Grønland og bosiddende i bygderne.

Højere ledighed blandt kvinder end blandt mænd Tabel 15 viser ledigheden i gennemsnit pr. måned for henholdsvis kvinder og mænd i bygderne, fordelt på kommuner. Som det fremgår, er ledigheden højere blandt kvinder end blandt mænd i gennemsnit pr. måned. I 2003 var ledigheden således 4,7 procentpoint højere for kvinder end for mænd og 5,4 procentpoint i 2004.

Tabel 15. Berørte af ledighed i bygderne, fordelt på kommune og køn, 2003 og 2004

	2003			2004			2003			2004		
	I alt	Mænd	Kvinder	I alt	Mænd	Kvinder	I alt	Mænd	Kvinder	I alt	Mænd	Kvinder
	Antal						Procent					
I alt	338	165	173	397	192	205	14,7	12,7	17,4	17,0	14,6	20,0
Nanortalik	122	68	54	114	62	51	22,4	23,3	21,4	21,6	21,4	21,9
Qaqortoq	7	3	4	8	3	4	5,0	4,0	6,4	5,7	4,1	8,0
Narsaq	3	3	1	2	2	0	13,0	17,8	5,8	3,8	4,8	2,1
Nuuk	16	10	6	16	10	7	7,1	7,9	5,9	7,4	7,9	6,8
Maniitsoq	31	17	14	32	17	15	11,6	10,4	13,5	12,7	11,3	14,7
Sisimiut	18	8	10	16	8	8	11,4	8,3	16,1	10,9	10,0	12,2
Kangaatsiaq	4	2	2	.	.	.	7,2	9,7	5,2
Qeqertarsuaq	0	0	-	1	0	0	0,5	0,8	.	1,8	2,2	1,3
Upernavik	141	56	85	205	88	118	15,7	11,1	21,7	22,3	17,1	28,8

Anm.: Tabellen indeholder kun personer mellem 15 og 62 år, født i Grønland og bosiddende i bygderne. Totalerne er beregnet som et gennemsnit af årets 12 måneder, hvilket betyder at tallene ikke altid summer til totalerne. Bemærk: Der var kun en enkelt bygd der indberettede fra Narsaq Kommune i 2003, mens der var to bygder i 2004 (jf. oversigt 1).

Tabel 16 viser fordelingen af berørte af ledighed i gennemsnit pr. måned fordelt på aldersgrupper og køn i bygderne. Som det fremgår af tabellen, har gruppen af 20-24 årige den største relative ledighed i bygderne. I 2003 var 20,3 pct. af det samlede antal personer i aldersgruppen 20-24 årige berørte af ledighed i gennemsnit pr. måned. Tallet steg i 2004 til 25,6 pct., svarende til en stigning på 5,3 procentpoint.

Tabel 16. Berørte af ledighed i bygderne i gennemsnit pr. måned, fordelt på køn og aldersgrupper, 2003 og 2004

	2003										
	I alt	15-19	20-24	25-29	30-34	35-39	40-44	45-49	50-54	55-59	60-62
	Antal										
I alt	339	32	51	37	44	56	44	28	29	12	5
Mænd	165	16	23	21	16	26	22	16	16	7	3
Kvinder	173	16	28	16	28	31	22	12	13	5	2
Procent											
I alt	14,7	13,3	20,3	16,7	17,1	15,1	14,6	11,5	16,9	8,6	5,0
Mænd	12,7	11,6	16,8	16,0	11,7	12,1	12,5	11,2	15,9	8,4	6,5
Kvinder	17,4	15,5	24,4	17,7	23,2	18,9	17,5	12,1	18,2	8,8	3,3
2004											
Antal											
I alt	397	42	64	46	50	61	57	34	24	12	7
Mænd	192	21	30	24	20	28	27	18	13	8	5
Kvinder	205	21	34	23	30	33	31	16	11	4	3
Procent											
I alt	17,0	15,1	25,6	20,7	20,5	17,9	16,9	13,9	11,8	9,6	7,8
Mænd	14,6	13,8	21,9	17,3	16,7	14,4	14,0	12,8	11,2	9,7	9,7
Kvinder	20,0	16,8	29,9	26,2	24,3	22,4	20,6	15,2	12,6	9,4	5,9

Anm.: Tabellen indeholder kun personer mellem 15 og 62 år, født i Grønland og bosiddende i bygderne. Totalerne er beregnet som et gennemsnit af årets 12 måneder, hvilket betyder at tallene ikke altid summer til totalerne.

Størstedelen af de ledige er ufaglærte Af tabel 17 ses, at 98,1 pct. af de ledige i bygderne er ufaglærte, mens 1,9 pct. har en uddannelse indenfor kompetancegivende uddannelser.

Tabel 17. Berørte af ledighed i bygderne i gennemsnit pr. måned, fordelt på køn og uddannelse, 2004

	Antal			Procent		
	I alt	Mænd	Kvinder	I alt	Mænd	Kvinder
I alt	397	192	205	100,0	100,0	100,0
Kompetencegivende uddannelser	8	4	4	1,9	1,9	1,9
Ufaglært	390	189	201	98,1	98,1	98,1

Anm.: Tabellen indeholder kun personer mellem 15 og 62 år, født i Grønland og bosiddende i bygderne. Totalerne er beregnet som et gennemsnit af årets 12 måneder, hvilket betyder at tallene ikke altid summer til totalerne.

Kapitel 7

Registrering af ledighed

Ledighedsstatistikken omfatter kun personer, der er født i Grønland. Personer, der søger arbejde under ferie eller uddannelse, betragtes ikke som ledige, og indgår derfor ikke i statistikken.

Indsamling af data Statistikken er baseret på Grønlands Statistiks ledighedsregister. Statistikken omfatter 15-62 årige, der har henvendt sig til kommunernes arbejdsmarkedskontorer for at få anvist arbejde for byernes vedkommende samt filialkontorerne i de enkelte bygder. På nuværende tidspunkt er der primært to grupper af arbejdssøgende, der henvender sig til arbejdsmarkedskontorerne:

- Medlemmer af SIK, der for at få udbetalt takstmæssig hjælp skal henvende sig til arbejdsmarkedskontorerne. Disse personer kan højst modtage takstmæssig hjælp i 13 uger i løbet af 12 på hinanden følgende måneder. Henvendelser herefter er motiveret ud fra fortsat ønske om at få anvist arbejde.
- Den anden gruppe indeholder fortrinsvis personer, der for at få udbetalt transgvurderet eller udvidet behovsvurderet hjælp, er pålagt at henvende sig til arbejdsmarkedskontorerne, medmindre det er åbenbart urimeligt på grund af helbredsmæssige eller personlige årsager. Disse personer kan derfor figurere i ledighedsstatistikken over en længere sammenhængende periode.

Personer, der får udbetalt takstmæssig hjælp vil derfor ofte maksimalt være registreret som ledige i en periode på 13 uger i løbet af et år, jf. ovenstående. Derimod kan personer, der får udbetalt transgvurderet eller udvidet behovsvurderet hjælp, i princippet være registreret hele året.

Hver måned modtager Grønlands Statistik stamkortoplysninger eller elektroniske indberetninger fra arbejdsmarkedskontorerne samt fra de enkelte bygder i det omfang det er muligt for dem. Der modtages oplysninger om de lediges alder, uddannelse, hvilken dag de har henvendt sig, hvilken dag de eventuelt er anvist arbejde samt fødested. I 2004 indberettede 15 af de 17 byer data elektronisk.

Fejlkilder

Ledighedsstatistikken vil ikke opfange den skjulte arbejdsløshed. Den skjulte arbejdsløshed kan omfatte følgende grupper:

- Underbeskæftigede, dvs. allerede beskæftigede lønmodtagere, der ønsker eller er i stand til at udvide deres arbejdsindsats, herunder personer der er tvunget til underbeskæftigelse f.eks. i form af nedsat arbejdstid.
- Marginale grupper, idet det må antages, at ikke alle ledige henvender sig på arbejdsmarkedskontoret og bliver registreret. Det vil særligt gælde for personer, der ikke opfylder betingelserne for at modtage takstmæssig hjælp eller andre former for offentlig hjælp under arbejdsløshed. Derfor er der fx sandsynligvis flere ledige under 18 år end der registreres.
- Personer, der fx er beskæftiget via mandetimeordningerne, registreres ikke som ledige.
- Personer, der er selverhvervende og som vælger ikke at melde sig arbejdsløse, hvis de er midlertidigt udsat for arbejdsløshed.
- Personer, der holdes i gang under lavsæsonen af virksomheder, i form kurser, personlig udvikling mv.

Maniitsoq Maniitsoq kommune indberetter ledigheden for Maniitsoq by sammen med ledigheden for bygden Kangaamiut. På baggrund af befolkningsstatistikens oplysninger har

Grønlands Statistik adskilt de ledige i Maniitsoq by fra de ledige i bygden Kangaa-miut. Eftersom befolkningsstatistikken er opgjort pr. 1. januar 2004, vil der som følge af flytninger mellem byen og bygden kunne opstå afvigelser mellem den beregnede ledighed i forhold til den reelle ledighed. Denne afvigelse er dog meget lille, og ændrer ikke det samlede billede.

Ny beregning af ledigheden i 2003

I publikationen *Ledigheden i 2003* var alle tal ikke tilgængelige for Grønlands Statistik på grund af manglende indberetninger. Disse tal er siden indhentet og opgjort i denne publikation. Tallene for ledigheden i 2003 vil derfor afvige fra de tal, der tidligere er offentliggjort.

Kapitel 8 Opgørelsesmetode og definitioner

Medio ledige

Medio ledige er et udtryk for den andel af de ledige, der har været ledige i både første og sidste halvdel af en given måned. Dette tal er et tilnærmet udtryk for den gennemsnitlige ledighed.

En person antages, at være ledig på opgørelsesdatoen, hvis personen har henvendt sig på arbejdsmarkedskontoret inden for et 14-dages interval inden opgørelsesdatoen, hvis der ikke er blevet anvist arbejde inden opgørelsesdatoen, og hvis denne person henvender sig igen senest 14 dage efter den sidste henvendelse. De fleste kommuner kræver henvendelse mindst hver 14. dag og som regel hver uge, for at der kan udbetales offentlig hjælp.

Berørt af ledighed

Berørt af ledighed fortæller direkte, hvor mange personer der i løbet af en måned mindst en gang har henvendt sig til arbejdsmarkedskontoret som arbejdssøgende. Tallet er ikke et udtryk for den gennemsnitlige ledighed, da en del af dem der henvender sig, kan anvises arbejde eller selv opnår beskæftigelse efter henvendelsen. Også denne gruppe bliver registreret som *berørte af ledighed*, idet de var ledige, da de henvendte sig.

Den potentielle arbejdsstyrke

Den potentielle arbejdsstyrke omfatter samtlige personer, født i Grønland mellem 15 og 62 år, der bor i byerne, idet der ikke findes et nøjagtigt mål for den faktiske arbejdsstyrke.

Den potentielle arbejdsstyrke er hentet ud fra Grønlands Statistiks *Grønlands befolkning 1. januar 2004* og er opgjort til 27.019 personer.

Ivittuut er ikke medtaget i ledighedsstatistikken, da der pr. 1. januar 2004 kun er registreret to bosiddende personer, der er født i Grønland. Selv små ændringer i ledighedssituationen i kommunen vil derfor give uforholdsmæssige store udslag i ledighedsfrekvensen.

Klassificering på alder

Personer, der indgår i ledighedsstatistikken, klassificeres efter den alder de havde den 1. i opgørelsesmåneden. Således vil en ledig, der fx fylder 40 år d. 2. eller senere i opgørelsesmåneden, blive placeret i aldersklassen 35-39-årige i tabellerne 6 og 7.

Født i Grønland

Født i Grønland er ikke et præcist mål for hjemmehørende eller 'grønlandere'. Et antal ledige indgår ikke i statistikken, fordi de er født uden for landet, fx på Rigshospitalet. En del af de personer, der ikke indgår i statistikken, fordi de ifølge CPR-registret er født uden for landet, kategoriseres af kommunerne som født i Grønland.

Det bør dog bemærkes, at ifølge *Sundhedsprofilundersøgelsen* fra 1994 er der god overensstemmelse mellem fødested og følelsen af at være grønlander, idet 97 pct. af dem, der var født i Grønland, følte sig som grønlandere og kun tre pct. følte sig som både og. Overensstemmelsen var mindre for personer født i Danmark, hvor 20 pct. følte sig både som grønlandere og danskere og syv pct. som grønlandere (kilde: Peter Bjerregaard, Tine Curtis, Frank Senderovitz, Ulla Christensen, Tina Pars, *Levevilkår, livsstil og helbred i Grønland*, DIKE 1995).

Takstmæssig hjælp

Reglerne for takstmæssig hjælp fremgår af *Landstingsforordning nr. 15 af 12. november 2001 om takstmæssig hjælp*.

Takstmæssig hjælp ydes som erstatning for tab af indtægt forårsaget af arbejdsløshed eller sygdom, og er skattefri. Retten til takstmæssig hjælp opnås ved 13 ugers sammenhængende beskæftigelse som lønmodtager i mindst 180 timer. Begge betingelser skal være opfyldt. Takstmæssig hjælp kan ydes i 13 uger inden for 12 på hinanden følgende måneder. Timetallet, for hvilket der udbetales takstmæssig hjælp, udregnes på grundlag af det antal timer, lønmodtageren har været beskæftiget inden for de seneste 13 uger, dog højst 40 timer om ugen.

Takstmæssig hjælp udbetales som en fast takst pr. time, der udgør henholdsvis 55 pct. af mindstelønnen for en ikke-faglært arbejder efter gældende overenskomst mellem lønmodtagerorganisationen SIK og Landsstyret.

Trangsvurderet hjælp

Trangsvurderet hjælp ydes efter bestemmelserne i *Landstingsforordning nr. 10 af 1. november 1982 om hjælp fra det offentlige*.

Betingelserne for trangsvurderet hjælp er:

- at der ikke kan anvises relevant arbejde,
- at de normale indkomster mere end rent forbigående er ophørt eller er stærkt formindskede,
- at hjælpen helt eller delvist kan afhjælpe økonomisk trang eller alvorlige tilpasningsproblemer og
- at den pågældende ikke er berettiget til offentlig pension.

Udvidet behovsvurderet hjælp

Udvidet behovsvurderet hjælp ydes ligeledes efter bestemmelserne i *Landstingsforordning nr. 10 af 1. november 1982 om hjælp fra det offentlige*.

Hjælpen fastsættes efter et skøn over behovet. Udvidet behovsvurderet hjælp er mere rummelig end trangsvurderet hjælp. Hjælpen har til formål at skabe mulighed for, at den pågældende kan klare sig selv og sine forpligtelser, fx i forbindelse med familieførøgelse, dødsfald eller andre sociale begivenheder, som supplement til takstmæssig hjælp eller under barsel.

Signatur forklaring:

- ... Oplysninger foreligger ikke
- .. Oplysninger for usikre til at angives eller diskretionshensyn
- . Tal kan efter sagens natur ikke forekomme
- 0 Mindre end halvdelen af den anvendte enhed
- Nul
- * Foreløbigt eller anslået tal

Eventuel henvendelse

Josef Kajangmat
E-mail: joka@gh.gl

Arbejdsmarked 2005:2

17. maj 2005

Grønlands Statistik
Postboks 1025 · 3900 Nuuk
Tlf.: 34 50 00 · Fax: 32 29 54
www.statgreen.gl · e-mail: stat@gh.gl

